

# Digital post

## Snitflader

Bilag C – Filbaseret

Version 6.3

## C.1 Indholdsfortegnelse

<b><u>C.1</u></b>	<b><u>INDHOLDSFORTEGNELSE .....</u></b>	<b><u>2</u></b>
<b><u>C.2</u></b>	<b><u>LÆSEVEJLEDNING .....</u></b>	<b><u>4</u></b>
<b><u>C.3</u></b>	<b><u>TILMELDINGSLISTE.....</u></b>	<b><u>5</u></b>
<b>C.3.1</b>	<b>RECORD-STRUKTUR.....</b>	<b>5</b>
C.3.1.1	HEADERRECORD .....	5
C.3.1.2	PARAMETERRECORD.....	6
C.3.1.3	TRAILERRECORD.....	6
<b>C.3.2</b>	<b>CSV-STRUKTUR .....</b>	<b>7</b>
<b><u>C.4</u></b>	<b><u>MASSEFORSENDELSE (MATERIALE-INDLÆSNING) .....</u></b>	<b><u>9</u></b>
<b>C.4.1</b>	<b>RECORD-STRUKTUR.....</b>	<b>9</b>
C.4.1.1	GENERELT .....	10
C.4.1.2	HVIS FILEN FYLDER MERE END 30.000 BYTES.....	10
C.4.1.3	HEADERRECORD .....	11
C.4.1.4	PARAMETERRECORD.....	12
C.4.1.5	DATASTARTRECORD .....	14
C.4.1.6	DATARECORD .....	14
C.4.1.7	DATASLUTRECORD .....	15
C.4.1.8	VEDHÆFTNINGSTARTRECORD .....	15
C.4.1.9	VEDHÆFTNINGRECORD .....	15
C.4.1.10	VEDHÆFTNINGSLUTRECORD .....	15
C.4.1.11	TRAILERRECORD.....	16
C.4.1.12	FEJL- OG KVITTERINGSLISTE .....	16
<b>C.4.2</b>	<b>OIOXML-STRUKTUR.....</b>	<b>20</b>
C.4.2.1	MASSEFORSENDELSEAFSENDELSESAMLING .....	20
C.4.2.2	AFSENDELSE.....	20
C.4.2.3	VEDHÆFTNINGSAMLING .....	24
C.4.2.4	VEDHÆFTNING .....	24
C.4.2.5	MEDDELELSEFESDMETADATA.....	25
C.4.2.6	MASSEFORSENDELSEKVITTERINGSAMLING .....	25
<b><u>C.5</u></b>	<b><u>SLUTBRUGERLISTE.....</u></b>	<b><u>27</u></b>
<b>C.5.1</b>	<b>RECORD-STRUKTUR.....</b>	<b>27</b>
<b><u>C.6</u></b>	<b><u>FELTBESKRIVELSER.....</u></b>	<b><u>30</u></b>

## Versionshistorik

Version	Udgivelsesdato	Ændringer
<a href="#">6.3.1</a>		<ul style="list-style-type: none"> <li>▪ <a href="#">AfsendelseDatoTid, præciseret for udsendelse af NemSMS'er.</a></li> </ul>
<a href="#">6.3</a>		<ul style="list-style-type: none"> <li>▪ <a href="#">For masseforsendelse via record-struktur er eksempel på kvitterings- og fejlliste tilføjet. Fejlkode er tilføjet.</a></li> <li>▪ <a href="#">Tilmeldingslister kan alene udtale sig om enten Digital post eller NemSMS.</a></li> <li>▪ <a href="#">Slutbrugerlister indeholder enten NemSMS-brugere eller Digitalpostbrugere.</a></li> </ul>
6.1		<ul style="list-style-type: none"> <li>▪ Tilmeldingslister er ikke tilgængelig som ændringslister</li> <li>▪ MasseforsendelseKvitteringSamling dokumenteret manglende felt i snitfladen: AfsendelseModtagerType, som angiver hvorvidt slutbrugeren er en privatperson eller en virksomhed.</li> <li>▪ Afsendelse.MeddelelseIndholdstypeIdentifikator er præciseret mht. default værdi og tilknytning til afsendersystem.</li> <li>▪ Afsendelse.MeddelelseTitelTekst er præciseret i forbindelse med servicebeskeder.</li> <li>▪ Afsendelse.MeddelelseIndholdData er præciseret for forsendelse af HTML.</li> <li>▪ Afsendelse.AfsendelseDatoTid præciseret at tidsrummet automatisk afgrænses for servicebeskeder.</li> <li>▪ Afsnittet Læsevejledning beskriver kald på tværs af snitflader.</li> <li>▪ Forbehold for adgang til tilmeldingslister præciseret.</li> </ul>

## C.2 Læsevejledning

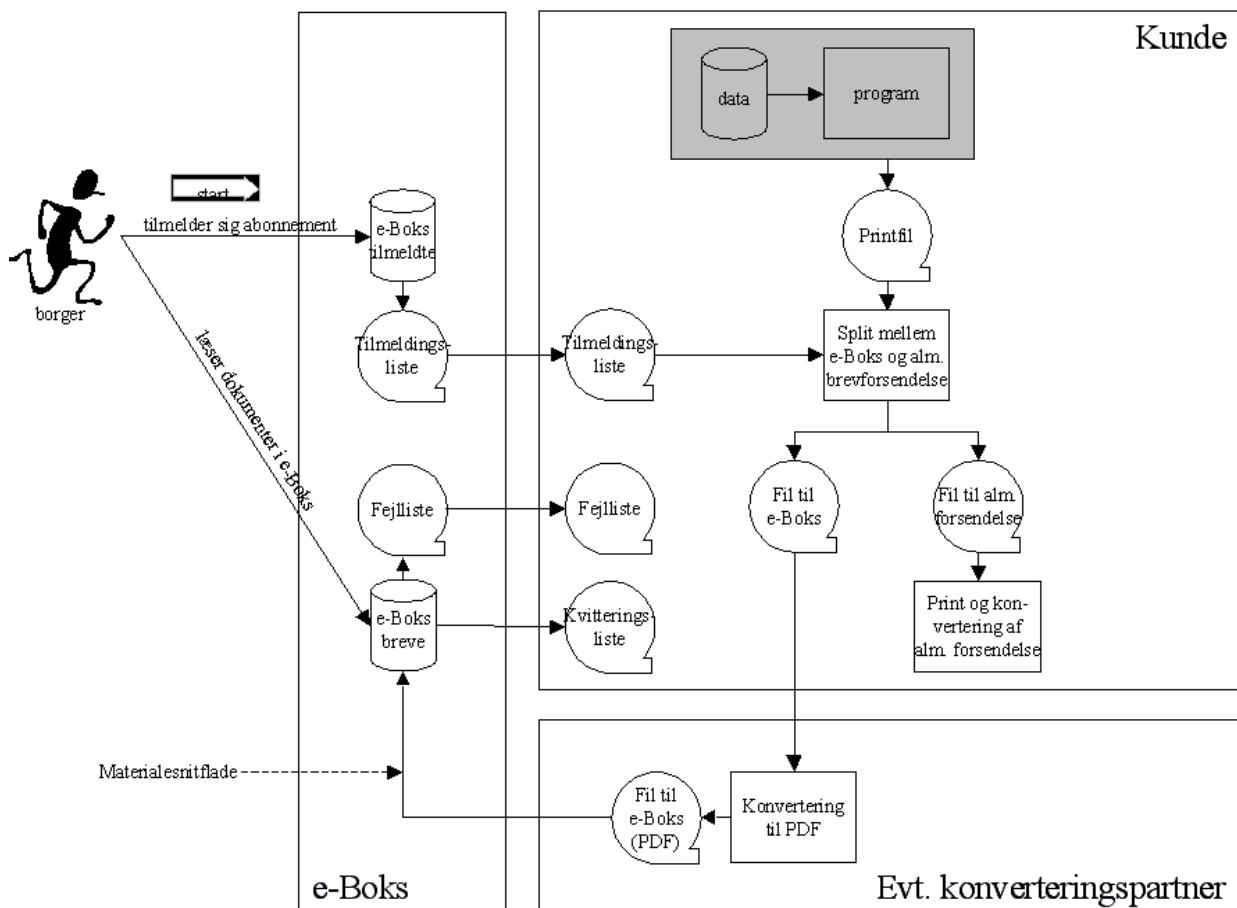
Dokumentet beskriver den filbaserede snitflade der stilles til rådighed i Digital post. Der håndteres både en record-baseret og OIOXML-baseret format.

Se nedenstående diagram. Afsnit 3-5 beskriver de filformater, der kan udveksles, mens afsnit 6 beskriver de anvendte feltyper.

For en introduktion til de anvendte begreber henvises til hovedbilagets begrebsliste. Disse begreber vil i det følgende være angivet med kursiv. For en beskrivelse af hvilke tegnsæt der anvendes, henvises ligeledes til hovedbilaget 'Digital post - Snitflader'.

*Bemærk at denne snitflade har adgang til enkelte operationer i REST snitfladen. Dette er eksempelvis relevant i forbindelse med en søgning efter tidligere forsendelser som en slutbruger har modtaget. Se afsnittet 'Kald på tværs af snitflader' i bilaget 'Digital post - Snitflader' for mere information.*

Mulige fejlkoder er beskrevet i bilag A5.



Figur 1 illustrerer snitfladen for massefor sendelser

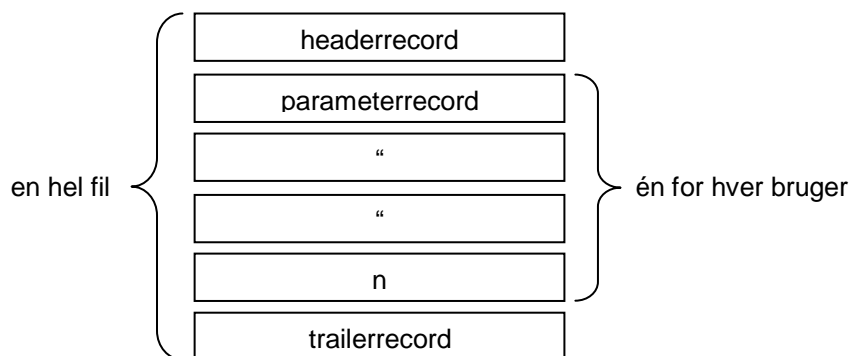
## C.3 Tilmeldingsliste

*Tilmeldingslisten* beskriver hvilke *slutbrugere* (identificeret ved CPR-/CVR-nummer) der er tilmeldt myndigheden, enten på *tilmeldingsgruppe* eller *indholdstype* niveau. Tilmeldingslisten sendes som fil fra e-Boks til kunden. Tilmeldingslisten kan fremadrettet alene udtale sig om Digital post eller NemSMS. Såfremt der ønskes udsendt forsendelser til begge løsninger kræver dette to tilmeldingslister. Den er formateret som en record-struktur.

*Institutioner skal henvende sig ~~Økonomistyrelsen~~ Digitaliseringsstyrelsen førend de kan modtage tilmeldingslister grundet persondataloven.*

### C.3.1 Record-struktur

Hver fil indeholder én headerrecord, et antal parameterrecords (én parameterrecord pr. modtager (person og/eller virksomhed)) og én trailerrecord, som følgende illustrerer.



De følgende tabeller dokumenterer indholdet af de tre records.

#### C.3.1.1 Headerrecord

Feltnavn	Type	Længde	Forklaring
Record-type	String	8	Altid 'EBOKS001'
Struktur-version	String	3	Pt. '005'
Data-type	String	30	Her 'Tilmeldingsliste'
Kunde-Id	String	15	Kunde-nr. hos e-Boks. Højrestillet med foranstillede 0. Indholdet er pt. numerisk.
Dannelsestidspunkt	String	26	Timestamp, f.eks. '2000-12-24-12.30.45.123456'
Filler	String	18	Er udfyldt med blanke
System-Id	String	15	Angiver <i>afsendersystemet</i> som tilmeldingslisten tilhører. Højrestillet med foranstillede 0. Indholdet er pt. numerisk.
KompletListe	String	1	Altid J.

### C.3.1.2 Parameterrecord

Felt navn	Type	Længde	Forklaring
Record-type	String	8	Altid 'EBOKS002'
Struktur-version	String	3	Pt. '006'
Indholdstype / Tilmeldingsgruppe	String	15	<p>Nummer, som entydigt definerer afsendelsestypen. i e-Boks. Indholdet er pt. numerisk og angives højrestillet med foranstillede 0.</p> <p><b>S</b> når slutbrugeren er <i>servicebeskedmodtager</i> og samtidig tilmeldt alt for myndigheden. Dette betyder at slutbrugeren har givet tilladelse til at modtage alle typer af servicebeskeder fra myndigheden.</p> <p><b>D</b> når slutbrugeren er dokumentmodtager og samtidig har tilmeldt sig alt for myndigheden. I denne situation har slutbrugeren givet tilladelse til at modtage alle typer af forsendelser fra myndigheden.</p>
Bruger-type	String	20	P for CPR-nummer, V for CVR-nummer Venstrestillet med efterfølgende blanke
Bruger	String	50	Identifikation af modtager (CPR- eller CVR-nummer) Venstrestillet med efterfølgende blanke
Filler	String	4	Er udfyldt med blanke
Tilmeldt	String	1	Altid J.

### C.3.1.3 Trailerrecord

Felt navn	Type	Længde	Forklaring
Record-type	String	8	Altid 'EBOKS003'
Struktur-version	String	3	Pt. '003'
Antal parameterrecords	String	15	Antallet af (førnævnte) parameterrecords
Filler	String	74	Er udfyldt med blanke

## Eksempel på tilmeldingsliste

EBOKS001004Tilmeldingsliste	0000000000011282003-02-13-01.30.27.661552	
EBOKS0020050000000000013029P	0102731111	DK
EBOKS0020050000000000013029P	0910352222	DK
EBOKS0020050000000000013029P	1203653333	DK
EBOKS0020050000000000013029P	1711724444	DK
EBOKS0020050000000000013029P	2505685555	DK
EBOKS0020050000000000013030P	0102731111	DK
EBOKS0020050000000000013030P	0910352222	DK
EBOKS0020050000000000013030P	1203653333	DK
EBOKS0020050000000000013030P	1711724444	DK
EBOKS0020050000000000013030P	2505685555	DK
EBOKS00300300000000000000010		

Eksemplet viser en tilmeldingsliste med to indholdstyper (13029 og 13030). Tilmeldingslisten er altid en totalliste, når det er filbaseret.

### C.3.2 CSV-struktur

TilmeldingSamlingReferenceSamling		CSV
<i>Formål</i>	Filen indeholder en tilmeldingsliste som beskriver hvilke slutbrugere der er tilmeldt myndigheden.	
<i>Format</i>	Filen er beskrevet i følgende semikolon separerede format:  1. række: Overskrift som beskriver felterne for denne type. 2. række: Data for denne type. 3. række: Overskrift som beskriver felterne for typen TilmeldingData. 4.- n. række: TilmeldingData	
<i>Filen indeholder følgende felter på overordnet niveau</i>		
R	DannetDatoTid	Tidspunktet hvor listen blev dannet.
R	SystemIdentifikator	Identificerer systemet som listen tilhører.
R	KompletIndikator	Altid true.
<i>Indeholder derudover 0 til mange rækker af typen TilmeldingData.</i>		

TilmeldingData		CSV
Formål	Indeholder en tilmeldingsliste.	
Format	Bemærk at for at reducere størrelsen leveres disse data i semikolon formateret format. Et eksempel på de leverede data er vist efterfølgende.	
Slutbrugeren er tilmeldt alt for myndigheden	<p>For at reducere størrelsen yderligere returneres i feltet IndholdsType / Tilmeldingsgruppe:</p> <ul style="list-style-type: none"> <li>• <b>S</b> når slutbrugeren er <i>servicebeskedmodtager</i> og samtidig tilmeldt alt for myndigheden. Dette betyder at slutbrugeren har givet tilladelse til at modtage alle typer af servicebeskeder fra myndigheden.</li> <li>• <b>D</b> når slutbrugeren er <i>dokumentmodtager</i> og samtidig har tilmeldt sig alt for myndigheden. I denne situation har slutbrugeren givet tilladelse til at modtage alle typer af forsendelser fra myndigheden.</li> </ul>	
Hver linie indeholder nedenstående felter adskilt af semikolon		
R	Modtager	Angiver slutbrugeren som tilmeldingen vedrører. Angivet via CPR / CVR nummer formateret uden specielle tegn.
R	ModtagerType	Angiver om slutbrugeren er en privatperson (P) eller en virksomhed (V).
R	IndholdsType / TilmeldingsGruppe	Afhængig af opsætning vil der enten returneres indholdstype eller tilmeldingsgruppe.  Se rubrikken 'Slutbrugeren er tilmeldt alt for myndigheden'.
R	Tilmeldt	Altid 1: Ja.

### Eksempel på leverede data

Formatet er uddybet ovenfor.

<pre>DannetDatoTid;SystemIdentifikator;KompletIndikator 2010-05-30 19:47:30;149;1 Modtager;ModtagerType;Indholdstype;Tilmeldt 0102030405;P;12345;1 12345678;V;12345;1</pre>
---



## C.4 Masseforsendelse (materiale-indlæsning)

Kunden genererer en materiale-indlæsningsfil og sender den til e-Boks. I filen er der - overordnet set - seks væsentlige oplysninger:

- 1) identifikation af hvilken modtager der skal have meddelelsen (identificeret ved CPR-/CVR-nummer)
- 2) hvilken indholdstype der er tale om (eks. lønseddel)
- 3) hvornår meddelelsen skal være synlig i modtagerens Digital post (valør dato)
- 4) selve meddelelsen / servicebeskeden evt. som en fil (eks. PDF).
- 5) eventuelle vedhæftninger til meddelelsen.
- 6) angivelse af metadata såfremt meddelelsen kan besvares, Herved kan meddelelsen knyttes til den korrekte sag i et FESD system.

Materiale-indlæsningsfilen kan være formateret som en XML-struktur eller som record-struktur.

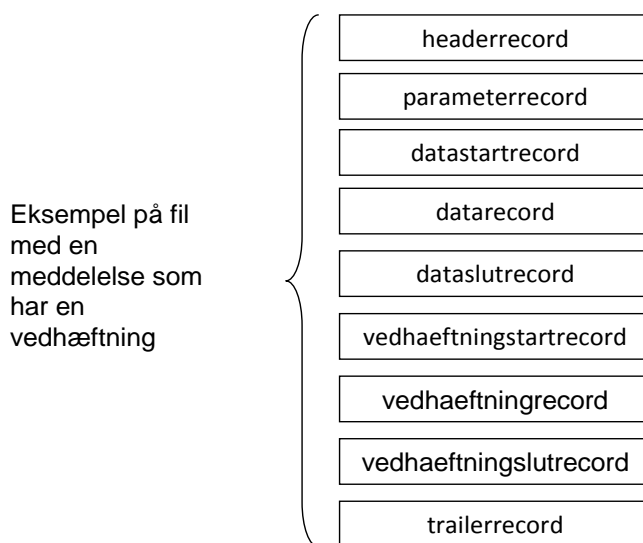
Der er begrænsninger for hvor stor den samlede størrelse af en afsendelse må være samt antallet af vedhæftninger. Se dokumentet 'Digital post - Snitflader' for detaljer.

### C.4.1 Record-struktur

Materiale-indlæsningsfilen består af

- 1 headerrecord.
  - Pr. meddelelse:
    - 1 parameterrecord
    - 1 datastartrecord
    - 1 eller flere datarecords
    - 1 dataslutrecord
    - Ingen eller flere vedhæftninger
      - 1 vedhæftningstartrecord
      - 1 eller flere vedhæftningrecord
      - 1 vedhæftningslutrecord
- 1 trailerrecord

Nedenstående figur viser strukturen for materiale-indlæsningsfilen:



#### C.4.1.1 Generelt

Alle meddelelser med tilhørende parameterrecords samles i én fil. Filen starter med én headerrecord og slutter med én trailerrecord, der begge indeholder information om filens indhold.

Parameterrecorden anvendes bl.a. til at angive modtageren af meddelelsen.

Datastartrecorden er en identifikation på at efterfølgende record er starten på en given meddelelse. Dataslutrecorden er en identifikation på at forrige record var sidste record i et dokument. I datastartrecorden skal også angives det antal byte meddelelsen fylder.

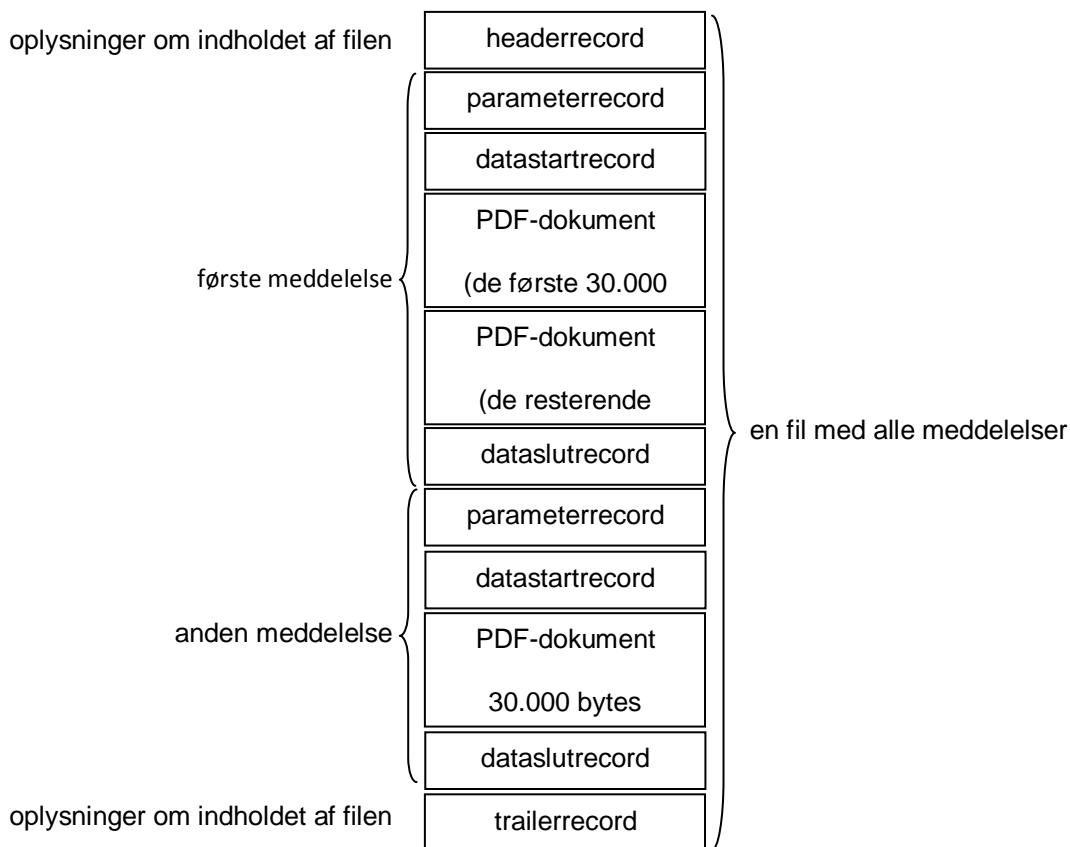
Til sidst sluttes af med én trailerrecord.

Headerrecord, parameterrecord, datastartrecord og slutrecord og trailerrecord skal alle være i EBCDIC-format, mens alle datarecords skal indeholde dokumentet i ASCII-format.

#### C.4.1.2 Hvis filen fylder mere end 30.000 bytes

Hvis dokumentet fylder mere end 30.000 byte, skal dokumentet deles i flere datarecords. Det er ikke et krav, at den enkelte datarecord skal fylde præcis 30.000 bytes. Det er således tilladt at opdele PDF-filer i datarecords, der fylder mindre end 30.000 bytes. Er meddelelsen mindre end 30.000 bytes må de resterende bytes ikke påsættes i form af blanke eller andet så længden bliver 30.000.

Nedenstående eksempel viser opbygningen af en fil, der indeholder to meddelelser med PDF-filer - ét på 50.000 bytes og ét på 30.000. Ingen af meddelelserne i eksemplet medtager vedhæftninger:



### C.4.1.3 Headerrecord

Feltnavn	Type	Længde	Forklaring
Record-type	String	8	Altid 'EBOKS004'
Struktur-version	String	3	Recordversion. Pt. '005'
Data-type	String	30	Her 'Data til e-Boks'
Kunde-nr	String	15	Kunde-nr. hos e-Boks. Højrestillet med foranstillede 0. Indholdet skal pt. være numerisk.
Dannelsestidspunkt	String	26	Timestamp f.eks. '2000-12-24-12.30.45.123456'
Afsendersystem	String	15	Angiver et <i>afsendersystem</i> som er opsat for kunden via administrationsportalen.

#### C.4.1.4 Parameterrecord

Feltnavn	Type	Længde	Forklaring
Record-type	String	8	Altid 'EBOKS005'
Struktur-version	String	3	Recordversion. Pt. '006'
MaterialeId	String	15	Angiver indholdstypen. Nummer, som entydigt definerer typen af afsendelse. Indholdet skal være numerisk og angives højrestillet med foranstillede 0. Materialet skal være oprettet for det pågældende afsendersystem. Kan udelades, da vælges automatisk default materiale for det angivne afsendersystem.
Bruger-type	String	20	P for CPR-nummer, V for CVR-nummer Venstrestillet med efterfølgende blanke.
Bruger	String	50	Identifikation af modtager (CPR- eller CVR-nummer) Venstrestillet med efterfølgende blanke.
Filler	String	2	Udfyldes med blanke.
Valørdato	String	10	Formatet er: YYYY-MM-DD. Må max ligge 5 dage frem i tiden. Hvis ikke angivet blive afsendelsen omgående tilgængelig for modtageren.
Valørtid	String	8	Formatet er: 'HH.MM.SS'. Er kun relevant for servicebeskeder.
Højre del af emne	String	50	Er valgfri for kunden. Teksten sættes sammen med den faste tekst (bør venstrestilles).  For <del>NemSMS'erservicebeskeder</del> anvendes denne tekst <del>ikke kun såfremt slutbrugeren får gemt en kopi af sin servicebesked i sin sikre boks.</del>
Filformat	String	10	Filformat på meddelelsen. For servicebeskeder skal feltet være udfyldt med 'txt'.

Felt navn	Type	Længde	Forklaring
MeddelelsesId	String	30	<p>Unik identifikation af afsendelsen. Er valgfri for kunden at angive. Er den angivet skal de første 6 karakterer være Afsendersystem, og de resterende 24 karakterer skal være unikke for den enkelte afsendelse. Id'en må kun indeholde URI ikke-reserverede karakterer<sup>1</sup>. Er id'en ikke valid, bliver meddelelsen afvist.</p> <p>Se afsnittet 'MeddelelsesIdentifikator' i den indledende snitfladeoversigt for detaljer om formatet.</p> <p>Den angivne id bliver returneret i kvitteringslisten. Er id'en ikke angivet tildeler Digital post afsendelsen en unik id, som returneres i kvitteringslisten.</p>
Antal bilag	String	2	Numerisk. Skal være 0 for servicebeskeder.
Bilags-id 1-10	String	80	<p>Bilag_id'et er på otte karakterer. Her er mulighed for at angive 10 bilag. Bilag_id'erne angives uden at separere.</p> <p>Selve bilags-id'erne skal bestilles hos e-Boks</p>
Filler	String	15	Skal udfyldes med blanke.
FESD sag Identifikator	String	36	<p>Identificerer sagen.</p> <p>Er valgfrit og anvendes ikke for servicebeskeder.</p>
FESD sagsklassifikationIdentifikator	String	36	<p>Klassifikation af sagen.</p> <p>Er valgfrit og anvendes ikke for servicebeskeder.</p>
FESD Aktoer-Identifikator	String	36	<p>Identificerer aktøren.</p> <p>Er valgfrit og anvendes ikke for servicebeskeder.</p>
FESD Dokument-Identifikator	String	36	<p>Identificerer et dokument.</p> <p>Er valgfrit og anvendes ikke for servicebeskeder.</p>
Dialogtråd	String	26	<p>Såfremt denne meddelelse er et svar på en borgers henvendelse skal her angives en ident som kæder svaret sammen med borgerens henvendelse.</p> <p>Anvendes ikke for servicebeskeder.</p>

<sup>1</sup> Reference: <http://tools.ietf.org/html/rfc3986>

Feltnavn	Type	Længde	Forklaring
Svartype	String	1	'D' kan besvares, anvend default postkasse for indholdstypen. 'A' anvend postkassen angivet i svarpostkasse. Ellers: kan ikke besvares.  Anvendes ikke for servicebeskeder.
Svarpostkasse	String	15	Såfremt svartype er 'A' angives her hvilken svarpostkasse der skal anvendes. Id findes via administrationsportalen.  Anvendes ikke for servicebeskeder.
Svaremne	String	15	Såfremt svartype er 'A', KAN her angives emnet for svarpostkassen. ID findes via administrationsportalen.  Anvendes ikke for servicebeskeder.
Antal vedhæftninger	String	15	Numerisk. Skal være 0 for serviceneskeder.
Tidsfrist	String	10	En dato som angiver en tidsfrist forbundet med meddelelsen. Det er valgfrit at angive en tidsfrist. Formatet er: YYYY-MM-DD.  Anvendes ikke for servicebeskeder.
Note	String	254	Notat der er knyttet til tidsfristen. Notater kan ses af brugeren. Det er valgfrit at angive et notat. Der kan kun angives et notat, når 'Tidsfrist' er angivet.  Anvendes ikke for servicebeskeder.

#### C.4.1.5 Datastartrecord

Feltnavn	Type	Længde	Forklaring
Record-type	String	8	Altid 'EBOKS014'
Struktur-version	String	3	Recordversion. Pt. '005'
Antal bytes	String	15	Antal byte i meddelelse

#### C.4.1.6 Datarecord

Feltnavn	Type	Længde	Forklaring
Areal	String	30.000	Variabel længde max. 30.000 byte

Den maksimale længde på en servicebesked er 160 karakterer. Disse karakterer er begrænset til standard SMS 7-bit karaktersæt, som defineret i GSM 03.38 standarden for *Alphabets and language-specific information*<sup>2</sup>.

Bemærk krav i forbindelse med HTML forsendelser som fremgår af 'Digital post - Snitflader'.

#### C.4.1.7 Dataslutrecord

Feltnavn	Type	Længde	Forklaring
Record-type	String	8	Altid 'EBOKS015'
Struktur-version	String	3	Recordversion. Pt. '006'

#### C.4.1.8 Vedhæftningstartrecord

Feltnavn	Type	Længde	Forklaring
Record-type	String	8	Altid 'EBOKS025'
Struktur-version	String	3	Recordversion. Pt. '001'
Antal bytes	String	15	Antal bytes vedhæftning fylder
Filformat	String	10	Filformat på vedhæftningen
Navn	String	254	Filnavn på vedhæftet dokument. Navnet 'dkalafsendermetadata' er reserveret til metadata som afsenderen har ønsket at inkludere.

#### C.4.1.9 Vedhæftningrecord

Feltnavn	Type	Længde	Forklaring
Areal	String	30.000	Variabel længde max. 30.000 byte

#### C.4.1.10 Vedhæftningslutrecord

Feltnavn	Type	Længde	Forklaring
Record-type	String	8	Altid 'EBOKS026'
Struktur-version	String	3	Recordversion. Pt. '001'

<sup>2</sup> Reference: <http://www.3gpp.org/ftp/Specs/html-info/0338.htm>

### C.4.1.11 Trailerrecord

Feltnavn	Type	Længde	Forklaring
Record-type	String	8	Altid 'EBOKS007'
Struktur-version	String	3	Recordversion. Pt. '003'
Antal parameterrecord	String	15	Antallet af dokumenter/meddelelser
Antal records	String	15	Samlet antal records i filen

### C.4.1.12 Fejl- og kvitteringsliste

Fejl- og kvitteringslisterne indeholder oplysninger om hvorvidt indlæsningen af meddelelser i e-Boks er gået godt eller har fejlet. Om en bruger (CPR- eller CVR-nummer) fremgår af kvitteringslisten eller fejllisten afhænger af returkoden. Er returkoden = 0 ('indlæsning er foretaget') fremgår brugeren (modtageren) af kvitteringslisten. Er returkoden  $\neq$  0 fremgår brugeren af fejllisten.

Nedenstående records indeholdes i både fejl- og kvitteringslisten. Der genereres således to lister ud fra de samme records. Hver fil indeholder én headerrecord, et antal parameterrecords (én parameterrecord pr. modtager (person og/eller virksomhed)) og én trailerrecord. Filerne sendes fra e-Boks til kunden.

#### Headerrecord

Feltnavn	Type	Længde	Forklaring
Record-type	String	8	Altid 'EBOKS008'
Struktur-version	String	3	Recordversion. Pt. '005'
Data-type	String	30	'Kvitteringsliste'/'Fejlliste'
Kunde-nr	String	15	Kunde-nr. hos e-Boks. Højrestillet med foranstillede 0. Indholdet er pt. numerisk.
Dannelsesetidspunkt	String	26	Timestamp. F.eks. '2000-12-24-12.30.45.123456'
Filler	String	115	Er udfyldt med blanke.



### Parameterrecord

Feltnavn	Type	Længde	Forklaring
Record-type	String	8	Altid 'EBOKS009'
Struktur-version	String	3	Recordversion. Pt. '006'
Indholdstype	String	15	Nummer, som entydigt definerer et dokument i e-Boks. Indholdet er pt. numerisk og angives højrestillet med foranstillede 0.
Bruger-type	String	20	P for cpr-nummer, V for cvr-nummer Venstrestillet med efterfølgende blanke
Bruger	String	50	Identifikation af modtager (CPR- eller CVR-nummer) Venstrestillet med efterfølgende blanke
Filler	String	2	Sættes til blanke.
MeddelelsesId	String	30	Samme værdi, som angivet i materialefilen.
Materiale-længde	String	15	Total antal bytes for dette materiale.
Returkode	String	2	e-Boks returnerer returkode.
Returtekst	String	52	e-Boks returnerer returtekst.

### Trailerrecord

Feltnavn	Type	Længde	Forklaring
Record-type	String	8	Altid 'EBOKS010'
Struktur-version	String	3	Recordversion. Pt. '005'
Antal brugere	String	15	Antal fejl/kvitteringer
Filler	String	171	Er udfyldt med blanke

### **Eksempel på kvitteringsliste:**

```

EBOKS008005Kvitteringsliste      000000000011282003-02-26-13.56.09.540480
EBOKS00900500000000013029P      0102731111      DK
0000000009201000Indsættelsen er foretaget
EBOKS00900500000000013029P      0910352222      DK
0000000009201000Indsættelsen er foretaget
EBOKS00900500000000013029P      1203653333      DK
0000000009201000Indsættelsen er foretaget
EBOKS00900500000000013029P      1711724444      DK
0000000009201000Indsættelsen er foretaget
EBOKS00900500000000013029P      2505685555      DK

```

0000000009201000Indsættelsen er foretaget  
EBOKS0100050000000000000005

**Eksempel på fejlliste:**

EBOKS008005Fejlliste 0000000000011282003-02-21-12.12.31.708815  
 EBOKS00900500000000001303P 0102731111 DK  
 0000000000000011Bruger findes ikke  
 EBOKS00900500000000001303P 0910352222 DK  
 0000000000000011Bruger findes ikke  
 EBOKS00900500000000001303P 1203653333 DK  
 0000000000000011Bruger findes ikke  
 EBOKS00900500000000001303P 1711724444 DK  
 0000000000000011Bruger findes ikke  
 EBOKS00900500000000001303P 2505685555 DK  
 0000000000000011Bruger findes ikke  
 EBOKS0100050000000000000005

**Følgende returkoder med tilhørende returtekst kan forekomme i parameterrecorden.**

Returkode	Returtekst
<u>0</u>	<u>Indsættelsen er foretaget</u>
<u>1</u>	<u>Bilag xxx findes ikke</u>
<u>2</u>	<u>Reserveret</u>
<u>6</u>	<u>Reserveret</u>
<u>7</u>	<u>Abonnementsforholdet findes ikke</u>
<u>8</u>	<u>Kunde-materialeforhold findes ikke</u>
<u>9</u>	<u>Materiale findes ikke</u>
<u>10</u>	<u>Kunde findes ikke</u>
<u>11</u>	<u>Bruger findes ikke</u>
<u>12</u>	<u>Antal bilag ikke lovlig</u>
<u>13</u>	<u>Antal modtagere ikke lovlig</u>
<u>14</u>	<u>Forskel på angivet længde og optalt længde</u>
<u>15</u>	<u>Afvist pga. fejl ved anden modtager af samme dokument</u>
<u>16</u>	<u>Samme modtager angivet flere gange på et dokument</u>
<u>17</u>	<u>Virkningsdato ligger mere end 45 dage frem i tiden</u>
<u>18</u>	<u>Reserveret</u>
<u>19</u>	<u>Der kan ikke angives flere modtagere ved anvendelse af Venteregister</u>
<u>20</u>	<u>Alias ident findes ikke</u>
<u>21</u>	<u>Dokument længde må ikke være 0</u>
<u>22</u>	<u>Længde på dokument overstiger det maksimalt tilladte</u>
<u>50</u>	<u>Brugers e-Boks oprettet som følge af indlæsning</u>
<u>51</u>	<u>Dokument placeret i Venteregister</u>
<u>52</u>	<u>Dokument placeret i Kundens whitelabel</u>
<u>61</u>	<u>Afvist pga. fejl vedrørende MeddelelsesId</u>
<u>63</u>	<u>Tidsfrist ikke angivet</u>

<a href="#">64</a>	<a href="#">Dialogtråd ikke lovlig</a>
<a href="#">65</a>	<a href="#">Afvist pga. fejl vedrørende Svarpostkasse og Svaremne</a>
<a href="#">66</a>	<a href="#">Afvist pga. fejl vedrørende KundeBilag</a>
<a href="#">67</a>	<a href="#">Afsendersystem ikke lovlig</a>
<a href="#">68</a>	<a href="#">Ingen bilag eller vedhæftning til denne type dokument</a>
<a href="#">69</a>	<a href="#">System-materialeforhold findes ikke</a>
<a href="#">70</a>	<a href="#">Afvist pga. fejl vedrørende signeringsbart dokument</a>
<a href="#">71</a>	<a href="#">Afvist pga. fejl i Afsender Arkiveringsregler</a>
<a href="#">98</a>	<a href="#">Anden fejl</a>
<a href="#">99</a>	<a href="#">Anden fejl</a>

## C.4.2 OIOXML-struktur

Filbaseret masseforsendelse via OIOXML skal overholde følgende XSD skemaer.

### C.4.2.1 MasseforsendelseAfsendelseSamling

MasseforsendelseAfsendelseSamling		XSD
<i>Formål</i>	Strukturen beskriver en samling af afsendelser. Hver afsendelse forsøges afsendt enkeltvis. Resultatet opsamles på en fejl og kvitteringsliste.	
<i>Listen indeholder følgende felt på overordnet niveau</i>		
R	MasseforsendelseAfsendelseSamlingDannetDatoTid	Tidspunktet hvor listen blev dannet.
R	SystemIdentifikator	Identificerer systemet som listen tilhører.
<i>Indeholder desuden en liste af Afsendelse, der hver beskriver en afsendelse til en slutbruger.</i>		

### C.4.2.2 Afsendelse

Afsendelse		XSD
<i>Formål</i>	Beskriver en <i>afsendelse</i> inklusiv indholdsdata og vedhæftninger. Afsendelsen kan ses af modtager fra tidspunktet angivet i feltet 'AfsendelseDatoTid'.	
<i>Dokument</i>	Afsendelse af et <i>dokument</i> , eksempelvis en pdf fil gøres ved: at sætte feltet 'FilformatNavn' til PDF, at angive en titel i feltet 'MeddelelseTitelTekst', samt angive selve indholdet af dokumentet i feltet 'MeddelelseIndholdData'.	
<i>Begrænsning</i>	Der er begrænsninger for hvor stor den samlede størrelse af en afsendelse må være samt antallet af vedhæftninger. Se dokumentet 'Digital post - Snitflader' for detaljer.	
<i>Besvarelse</i>	Slutbrugerens besvarelse af en afsendelse vil såfremt det er muligt altid ske i Digital post portalen (bemærk ikke via privat e-mail).	
C	MeddelelseIdentifikator	Identifikator for afsendelsen. <i>Afsendersystemet</i> har ansvaret for generering af id'en således at den er unik på tværs af afsendersystemmer.  Se afsnittet 'MeddelelsesIdentifikator' i 'Digital post - Snitflade' for detaljer om formatet.

C	AfsendelseModtager	Angiver den <i>slutbruger</i> som skal modtage <i>afsendelsen</i> . Slutbrugeren er identificeret ved enten CVR- eller CPR-nummer
C	MeddelelseIndholdstype Identifikator	<p>Angiver <i>indholdstypen</i> som <i>afsendelsen</i> vedrører. <i>Slutbrugeren</i> kan til- og afmelde sig <i>tilmeldingsgrupper</i> som indeholder en eller flere indholdstyper. Hvis slutbrugeren er tilmeldt en tilmeldingsgruppe som indeholder denne indholdstype vil slutbrugeren modtage afsendelsen.</p> <p>Hvis feltet udfyldes skal den angivne indholdstype via <i>administrationsportalen</i> være tilknyttet det afsendersystem der afsendes via. Ellers vil det resultere i en fejl.</p> <p>Feltet er ikke påkrævet. Såfremt det ikke er angivet anvendes default indholdstypen, som findes via det afsendersystem der afsendes via.</p> <p>Hvis feltet ikke er udfyldt og der ikke er opsat en default indholdstype på afsendersystemet vil dette resultere i at forsendelsen afvises.</p>
C	MeddelelseTitelTekst	<p>Titlen på beskeden der afsendes. Titlen består af en variabel og en fast del. Ved oprettelse af afsendelsen angives den variable tekst. Ved hentning af afsendelsen vises den fulde titel.</p> <p>File extension må ikke angives her. File extension angives i 'FilformatNavn'.</p> <p>For <i>servicebeskeder-NemSMS'er</i> anvendes denne tekst <del>ikke, kun såfremt slutbrugeren får gemt en kopi af sin servicebesked i sin sikre boks.</del></p>
C	MeddelelseIndholdData	<p>Data i dette felt skal være indkodet i Base64 formatet.</p> <p>Bemærk krav i forbindelse med HTML forsendelser som fremgår af 'Digital post - Snitflader'.</p>
C	FilformatNavn	<p>Angiver formatet på <i>meddelelsens</i> indhold. Formatnavnet er endelsen af det filnavn, som blev opgivet da indholdet blev gemt F.eks. "pdf", "docx", "txt", "html".</p> <p>For servicebeskeder skal feltet være udfyldt med 'txt'.</p>

C	MeddelelseTraadIdentifikator	<p>Såfremt <i>afsendelsen</i> er en besvarelse af en henvendelse fra en slutbruger, skal svaret indeholde en reference der kæder svaret sammen med den oprindelige henvendelse. Denne reference kaldes for <i>dialogtråden</i> og id'en fremgår af den oprindelige henvendelse.</p> <p>Feltet skal udfyldes i forbindelse med besvarelser. Hvis der ikke er tale om en besvarelse må feltet ikke være udfyldt.</p> <p>Udfyldes ikke når meddelelsen er en servicebesked.</p>
C	AfsendelseDatoTid	<p>Angiver tidspunktet hvor afsendelsen skal afsendes / er afsendt. Feltet kan være blankt, da afsendes omgående. Tidspunktet kan højst være 5 dage ud i fremtiden. Servicebeskeder afsendes på det angivne minuttal (<u>dog kan præcisionen ikke blive mere præcis end 60</u>), mens meddelelser afsendes på den angivne dato.</p> <p>Tidspunktet for udsendelsen af <i>servicebeskeder</i> begrænses automatisk til et fastsat tidsrum for ikke at genere <i>slutbruger</i> (se 'Digital post - Snitflader').</p>
C	AfsendelseTilstandNavn	<p>Skal sættes til Planlagt eller undlades (da planlagt er default).</p> <p>Planlagt betyder: afsendelse planlagt på det angivne tidspunkt</p>
C	VedhaeftningSamling	<p>Indeholder information om afsendelsens vedhæftninger, inklusiv selve indholdet eller reference til det.</p> <p>Udfyldes ikke når meddelelsen er en servicebesked.</p>

C	MeddelelseSvarTypeNavn	<p>standard   angivet   ikkeMuligt. Angiver hvorvidt besvarelse er muligt samt hvordan <i>svarpostkassen</i> bestemmes. Bemærk at servicebeskeder aldrig kan besvares.</p> <ul style="list-style-type: none"> <li>• standard: svar er muligt såfremt en svarpostkasse er angivet på indholdstypen via administrationsportalen.</li> <li>• angivet: Svarpostkassen fremgår af feltet 'MeddelelseSvarPostkasseIdentifikator'.</li> <li>• ikkeMuligt: slutbrugeren kan ikke besvare afsendelsen.</li> </ul> <p>Såfremt feltet ikke er udfyldt anvendes 'standard'.</p> <p>Udfyldes ikke når meddelelsen er en servicebesked, idet servicebeskeder ikke kan besvares.</p>
C	MeddelelseSvarPostkasse Identifikator	<p>Skal angives når feltet 'MeddelelseSvarTypeNavn' har værdien 'angivet'. Det skal være en postkasses identifikator, som findes via <i>administrationsportalen</i>.</p> <p>Feltet 'MeddelelseSvarEmneIdentifikator' angiver det emne, der skal svares til.</p> <p>Udfyldes ikke når meddelelsen er en servicebesked.</p>
C	MeddelelseSvarEmne Identifikator	<p>Angiver emnet på postkassen, der skal svares til. Emnet kan kun angives hvis 'MeddelelseSvarPostkasseIdentifikator' er angivet.</p> <p>Udfyldes ikke når meddelelsen er en servicebesked.</p>
C	MeddelelseFESDmetadata	<p>Feltet har kun relevans når <i>afsendelsen</i> har en <i>svarpostkasse</i> (se feltet 'MeddelelseSvarTypeNavn') Indholdet af disse metadata vil blive returneret ved besvarelse af afsendelsen og tjener til at knytte svaret til den korrekte sag i et sagsbehandlingssystem.</p> <p>Udfyldes ikke når meddelelsen er en servicebesked.</p>

C	MeddelelseTidsfristDato	En dato som angiver at der er en tidsfrist forbundet med meddelelsen. Det er valgfrit at angive en tidsfrist.  Udfyldes ikke når meddelelsen er en servicebesked.
C	MeddelelserTidsfristTekst	Et notat som afsender kan tilknytte til tidsfristen. Det er valgfrit at angive en tekst. Der kan kun gives en tekst, når 'MeddelelseTidsfristDato' er angivet.  Udfyldes ikke når meddelelsen er en servicebesked.
C	MeddelelseServiceBeskedTekst	Feltet er udgået.

### C.4.2.3 VedhaeftningSamling

VedhaeftningSamling		TYPE
<i>Formål</i>	Typen indeholder en liste af informationer om de <i>vedhæftninger</i> der er tilknyttet en afsendelse. Det kan være dokumenter og/eller bilag.	
<i>Indeholder en liste af typen Vedhaeftning</i>		

### C.4.2.4 Vedhaeftning

Vedhaeftning		TYPE
<i>Formål</i>	Typen indeholder information om en <i>vedhæftning</i> . Ved oprettelse indeholder vedhæftningen selve indholdet indkodet i Base64 format. Ved læsning indeholder den en reference til selve indholdet.	
C	VedhaeftningNavn	Navnet på vedhæftningen. File extension må ikke angives her. File extension angives i 'FilformatNavn'.
C	VedhaeftningIndholdData	Selve indholdet af vedhæftningen indkodet i Base64 formatet. Feltet er kun relevant ved oprettelse af vedhæftningen. Når afsendelsen hentes er "VedhaeftningIndholdURLreference" inkluderet i stedet for.
C	VedhaeftningIndholdURLreference	Reference til indholdet af vedhæftningen. Ved læse repræsentationen er det hele URL'en til indholdet.



C	FilformatNavn	Angiver formatet på vedhæftningens indhold. Formatnavnet er endelsen af det filnavn, som blev opgivet da filen blev gemt. F.eks. "pdf", "docx", "html", "txt".
C	BilagIdentifikator	Hvis filen skal refereres i mange afsendelser, behøves den kun at blive uploadet en gang som et bilag. Efterfølgende kan den refereres via dette felt. Eksempelvis vil vejledninger oftest være et bilag. Bilagsnummeret som skal angives her findes via <i>administrationsportalen</i> ligesom bilaget uploades samme sted.
R	IndholdStoerrelseMaal	Størrelsen af filen i kilobytes før Base64 encoding.

#### C.4.2.5 MeddelelseFESDmetadata

MeddelelseFESDmetadata		TYPE
<i>Formål</i>	Typen indeholder <i>FESD-metadata</i> .	
<i>Kommentar</i>	Felterne i denne type er en del af den kommende FESD standard.	
C	FESDdokumentIdentifikator	Identificerer et dokument.
C	FESDaktoerIdentifikator	Identificerer aktøren.
C	FESDsagIdentifikator	Identificerer sagen.
C	FESDsagsklassifikation Identifikator	Klassifikation af sagen.

#### C.4.2.6 MasseforsendelseKvitteringSamling

MasseforsendelseKvitteringSamling		CSV
<i>Formål</i>	Kvitteringslisten beskriver for alle de afsendelser der er behandlet siden sidste kvitteringsliste, hvordan behandlingen forløb. En fejlkode er tilgængelig for alle afsendelser hvor behandlingen fejlede.	
<i>Format</i>	Kvitteringslister kan være meget store. For at komprimere størrelsen anvendes semikolon formateret format i stedet for OIOXML. Et eksempel på de leverede data er vist efterfølgende.	
<i>Nedenstående felter leveres i første linje adskilt af semikolon</i>		

R	MasseforsendelseKvittering SamlingIdentifikator	Identificerer listen.
R	MasseforsendelseKvittering SamlingDannetDatoTid	Tidspunktet hvor listen blev dannet.
R	SystemIdentifikator	Identificerer systemet som listen tilhører.
<i>De efterfølgende linier indeholder nedenstående felter adskilt af semikolon</i>		
R	AfsendelseModtager	Angiver slutbrugeren som afsendelsen er sendt til. CPR / CVR nummer formateret uden specielle tegn.
R	AfsendelseModtagerType	Angiver hvorvidt modtageren er en virksomhed eller borger.  V = CVR - nummer P = CPR - nummer
R	MeddelelseIndholdstype Identifikator	Angiver <i>indholdstypen</i> som <i>afsendelsen</i> vedrører.
R	MeddelelseIdentifikator	Refererer afsendelsen. Modsvares feltet MeddelelseIdentifikator i Afsendelse.
R	IndholdStoerrelseMaal	Angiver størrelsen i bytes på denne forsendelse.
R	FejlKode	Se bilag A5 for en beskrivelse af mulige værdier
R	KvitteringTekst	En tekstuel beskrivelse af fejlkoden.

### Eksempel på leverede data

Bemærk at den første linie i filen har et format og de efterfølgende et andet som beskrevet ovenfor.

```
10;2000-12-24-12.30.45.123456;15;
0102030405;P;12345;DKAL0001491;124;4003;Ukendt bilagId
12345678;V;12345;DKAL0001492;124;4008;Antal vedhæftninger ikke lovlig.
```

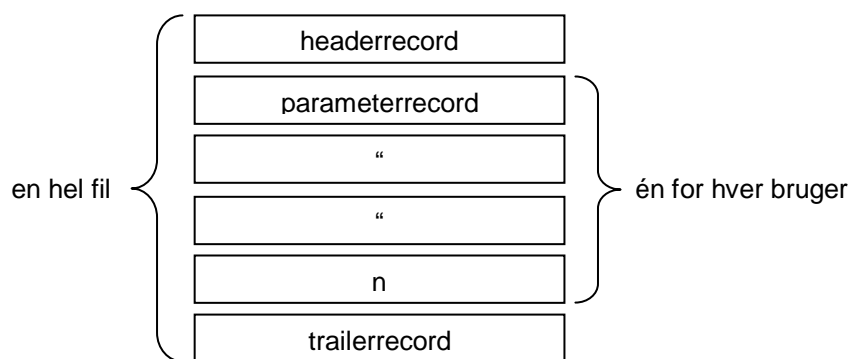
## C.5 Slutbrugerliste

Slutbrugerlisten indeholder mobiltelefonnumre på slutbrugere (identificeret ved CPR-/CVR-nummer) som er tilmeldt myndigheden. Slutbrugerlisten er tilgængelig som fil. Den er formateret som en record-struktur.

*Det er uafklaret hvilke krav der stilles til en myndighed for at de kan hente en slutbrugerliste. Det er ligeledes uafklaret hvorvidt ændringslister vil blive stillet til rådighed.*

### C.5.1 Record-struktur

Hver fil indeholder én headerrecord, et antal parameterrecords (én parameterrecord pr. modtager (person og/eller virksomhed)) og én trailerrecord, som følgende illustrerer.



De følgende tabeller dokumenterer indholdet af de tre records.

#### Headerrecord

Feltnavn	Type	Længde	Forklaring
Record-type	String	8	Altid 'EBOKS001'
Struktur-version	String	3	Pt. '004'
Data-type	String	30	Her 'Slutbrugerliste'
Kunde-nr	String	15	Kunde-nr. hos e-Boks. Højrestillet med foranstillede 0. Indholdet er pt. numerisk.
Dannelsestidspunkt	String	26	Timestamp, f.eks. '2000-12-24-12.30.45.123456'
Filler	String	18	Er udfyldt med blanke

## Parameterrecord

Feltnavn	Type	Længde	Forklaring
Record-type	String	8	Altid 'EBOKS002'
Struktur-version	String	3	Pt. '005'
Bruger-type	String	20	P for CPR-nummer, V for CVR-nummer Venstrestillet med efterfølgende blanke
Bruger	String	50	Identifikation af modtager (CPR- eller CVR-nummer) Venstrestillet med efterfølgende blanke
Mobiltelefon nummer	String	15	Nummeret på slutbrugerens mobiltelefon. Såfremt det er en ændringsliste og brugeren har slettet sit nummer vil feltet være tomt.  Hele nummeret vil ikke være læsbart, med mindre fuld visning er tilkøbt. Et eksempel på et sløret nummer er "+45 1234 ****".
Filler	String	4	Er udfyldt med blanke
EpostAdresse1	String	254	Angiver brugerens private e-mail adresse som der sendes adviseringer til i det omfang brugeren ønsker.  E-mail adressen er kun delvist angivet, f.eks. som "anders@*****". Den fulde adresse er aldrig tilgængelig for et register.
EpostAdresse2	String	254	Som første e-mail adresse.
DKALstatusKode	String	1	Angiver modtagerens Digital post status: 0: Ikke tilmeldt 1: <del>Kun tilmeldt som servicebeskedmodtager</del> <u>NemSMS-bruger.</u> 2: <del>Har accepteret Digital post vilkår. En slutbruger har kun en sikker boks, når Digital post vilkår er accepteret.</del> <u>Digital post modtager.</u>  <u>Listen kan kun udtale sig om enten Digital post eller NemSMS alt afhængig af hvad den er blevet opsat til.</u>
EboksStatusKode	String	1	Angiver modtagerens e-Boks status: 0: Ikke tilmeldt. 1: Tilmeldt.
RegistreringDatoTid	String	26	Angiver tidspunktet hvor SlutbrugerDKALstatusKode sidst er ændret.

### Trailerrecord

Feltnavn	Type	Længde	Forklaring
Record-type	String	8	Altid 'EBOKS003'
Struktur-version	String	3	Pt. '003'
Antal parameterrecords	String	15	Antallet af (førnævnte) parameterrecords
Filler	String	74	Er udfyldt med blanke

## C.6 Feltbeskrivelser

Felt	Beskrivelse
<Record-type>	Identificerer record-typen. Nummeringen af de enkelte records er et udtryk for den 'rækkefølge' de er udviklet af e-Boks i. Records er derfor ikke angivet i numerisk orden.
<Struktur-version>	Angiver versionen for den enkelte record. Ved ændringer i recordlayout vil versionsnummeret også ændres.
<Data-type>	Identificerer hvilken snitflade der er tale om (tilmeldingsliste, materialeindlæsning, fejl-/kvitteringsliste).
<Kunde-nr>	Et unikt nummer for den enkelte kunde. Nummeret tildeles af e-Boks. Ønsker kunden at benytte egne kunde-numre skal dette aftales med e-Boks.
<Dannelsestidspunkt>	Tidspunktet hvor filen er genereret.
<Filler>	Et felt der bruges til at fylde strukturen op, så strukturen passer til en bestemt længde. Feltet skal angives med blanke.
<Indholdstype>	Unikt nummer, som tildeles hvert meddelelse, fx et nummer for regninger, et andet for årsopgørelser osv. Nummeret tildeles af e-Boks.
<Valørdato>	Den dato meddelelsen og tilhørende dokumenter skal være synligt i modtagerens indbakke. Data kan indlæses før denne dato, men vil ikke være synligt i e-Boks før. Angives der ikke nogen valørdato, vil dokumentet være synligt senest dagen efter.
<Materialebeskrivelse>	Afsenderens mulighed for frit at angive en tekst. Teksten indgår i navnet på dokumentet, som modtageren ser det i sin indbakke. <b>Bemærk</b> , at den variable tekst sættes sammen med den (faste) tekst, som er registreret på materialet hos e-Boks. Den faste tekst står forrest efterfulgt af den variable tekst.
<Leverandør Identifikation>	En identifikation, som entydigt identificerer det pågældende PDF-dokument. Det genereres af kunden og returneres af e-Boks i fejl-/kvitteringslisten. Kunden kan derudover bruge feltet som et slags 'fingerprint' for dokumentet. Feltet tolkes ikke af e-Boks.
<Antal bilag>	Numerisk felt som angiver antallet af bilag der skal vedhæftes PDF-dokumentet.
<Bilags-id>	Der kan tilknyttes op til 10 bilag pr. dokument. De identer der angives skal være otte karakterer lange og skal matche med de af e-Boks fremsendte bilag.
<Filformat>	Filtypen på dokumentet.

Felt	Beskrivelse
<Returkode>	e-Boks angiver en returkode i parameterrecorden. Er returkoden 0 er indlæsningen af dokumentet i e-Boks gået godt. Er returkoden $\neq$ 0 er der opstået en fejl.
<Returtekst>	Uddybende tekst som forklarer hvad en given returkode skyldes.

En bruger i e-Boks identificeres vha. nedenstående tre felter.

Felt	Beskrivelse
<Bruger-type>	Skal være 'P' for CPR-nummer eller 'V' for CVR-nummer.
<Bruger>	Skal være CPR- eller CVR-nummer. CPR-nummeret angives <u>uden</u> '-' (bindestreg) og angives venstrestillet med efterfølgende blanke.
Filler	Sættes til blanke.